



Comunicat de presă

Recensământul Populației și Locuințelor, runda 2021

- date provizorii pentru județul Neamț -

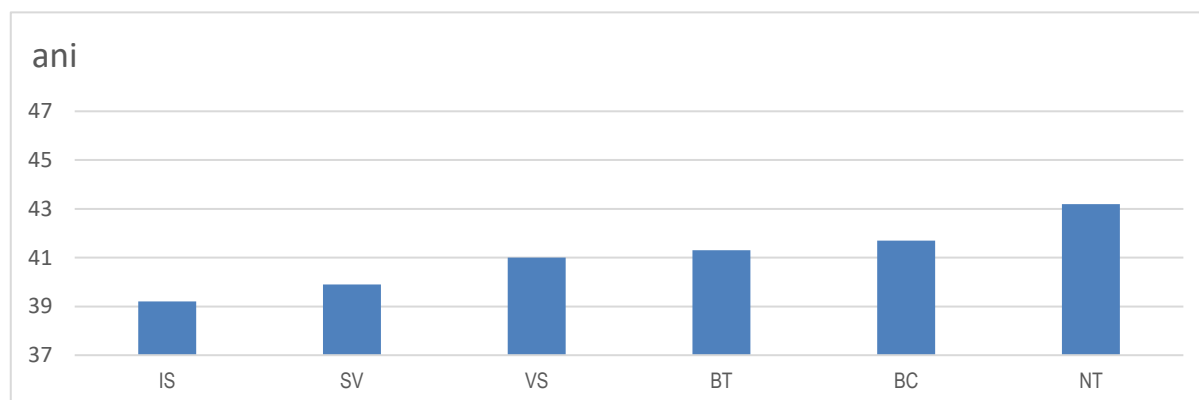
Rezultatele provizorii ale Recensământului Populației și Locuințelor runda 2021 (RPL2021) arată o populație rezidentă a județului **Neamț** de 454.203 persoane, în scădere cu 16.563 persoane față de recensământul precedent (octombrie 2011). Majoritatea populației rezidente este de sex feminin (233.091 persoane, reprezentând 51,3%) și trăiește în mediul rural (301.167 persoane, reprezentând 63,9%). Din punctul de vedere al mărimii populației rezidente, județul **Neamț** se situează pe locul 19 în ierarhia județelor.

Fenomenul de îmbătrânire a populației rezidente a României

Fenomenul de îmbătrânire s-a accentuat, vârsta medie a populației rezidente pentru județul Neamț crescând la 43,2 ani (față de 41,8 ani la RPL2011). Față de vârsta medie pe țară, vârsta medie a județului nostru este mai mare cu 0,8 ani. În ierarhizarea județelor după vârsta medie la RPL2021, județul Neamț se plasează pe locul 28.

În cadrul Regiunii Nord-Est din care face parte și județul nostru, vârsta medie este de 40,8 ani, județul nostru poziționându-se pe locul al șaselea.

Figura 1. Distribuția județelor din regiunea Nord-Est după vârsta medie, rezultate provizorii RPL2021





Indicele de îmbătrânire demografică (*numărul persoanelor vârstnice de 65 ani și peste care revine la 100 de persoane tinere, sub 15 ani*) în județul Neamț este 129,7 persoane vârstnice la 100 persoane tinere, mai mare decât media națională de 121,2 persoane vârstnice la 100 persoane tinere cu 8,5.

Fenomenul de îmbătrânire demografică este relevat și prin prisma raportului de dependență demografică care, pentru județul nostru, are valoarea de 60,2 persoane tinere și vârstnice la 100 persoane adulte, mai mare decât indicele de îmbătrânire demografică la nivel național de 55,5 persoane tinere și vârstnice la 100 persoane adulte.

Structura pe localități a populației rezidente a județului Neamț

În ultimii zece ani, între cele două recensăminte, majoritatea județelor au scăzut ca dimensiune sub aspectul numărului de locuitori (39 din 42 de județe, inclusiv municipiul București). În aceeași categorie se încadrează și județul nostru.

Tabel 1. Localitățile cu cele mai mari creșteri și cele cu cele mai mari descreșteri ale populației rezidente la 1 decembrie 2021 din județul Neamț față de recensământul din anul 2011, rezultate provizorii RPL2021

Municipii, orașe, comune	RPL 2021 rezultate provizorii	RPL2011	creștere/ scădere 2021 față de 2011	
			persoane	%
PIATRA SOIMULUI	6950	5587	1363	124.4
BORLESTI	8182	6938	1244	117.9
URECHENI	3916	3343	573	117.1
ALEXANDRU CEL BUN	5570	4876	694	114.2
GARCINA	4889	4336	553	112.8
.....
RAZBOIENI	1879	2272	-393	82.7
HANGU	2987	3619	-632	82.5
BICAZU ARDELEAN	3236	4030	-794	80.3
DOLJESTI	5735	7220	-1485	79.4
BOTESTI	3890	4989	-1099	78.0

Referitor la municipii, orașe și comune, în cadrul județului Neamț, localitățile care au câștigat cel mai mare număr de locuitori între cele două recensăminte, sunt comuna **Piatra Șoimului** care a ajuns la o populație de 6950 persoane (cu 1363 persoane mai mult decât în 2011), comuna **Borlești** cu o populație rezidentă



de 8182 persoane (cu 1244 persoane mai mult decât în 2011), comuna **Urecheni** cu o populație rezidentă de 3916 persoane (cu 573 persoane mai mult decât în 2011), comuna **Alexandru cel Bun** cu o populație rezidentă de 5570 persoane (cu 694 persoane mai mult decât în 2011) și comuna **Gârcina** cu o populație rezidentă de 4889 persoane (cu 553 persoane mai mult decât în 2011).

Localitățile din județul nostru cu cele mai mari scăderi în valori relative înregistrate în decursul ultimului deceniu sunt comuna **Botești** (3890 locuitori, -22% față de populația din 2011) și comuna **Doljești** (5735 locuitori, -20,6% față de populația din 2011).

Comuna cea mai mică din județ este comuna **Văleni** cu numai 1208 locuitori (în scădere față de RPL2011 când s-au recenzat 1380 locuitori). La recensământul precedent, cea mai mică a fost comuna Pâncești cu 1350 locuitori care, la recensământul din 2021, a înregistrat o scădere, ajungând la 1212 de locuitori.

Cea mai mare comună din județ este comuna **Săbăoani** care a scăzut față de RPL2011 cu 718 persoane dar și-a menținut această poziție fruntașă la ambele recensăminte.

Orașul Bicaz este orașul cel mai mic din cadrul județului (6.106 locuitori față de 6.543 locuitori în 2011).

Municipiul Piatra Neamț, reședință a județului în care locuim, are o populație rezidentă de 79.679 persoane, mai mică decât în urmă cu zece ani, cu 5.376 persoane (o scădere cu 6,3%).

Între cele două recensăminte, și-au păstrat aproape aceeași dimensiune 3 localități. Sunt redată în tabelul de mai jos.

Tabel 2. Localitățile din județul Neamț care au înregistrat modificări foarte mici de populație între cele două recensăminte

Comune	RPL 2021 rezultate provizorii	RPL2011	creștere/ scădere 2021 față de 2011	
			persoane	%
DAMUC	2780	2761	19	100.7
PIPIRIG	8352	8372	-20	99.8
ION CREANGA	4989	5001	-12	99.8

Structura etnică și confesională a populației rezidente a județului Neamț

La RPL2021, înregistrarea etniei, limbii materne și a religiei s-a făcut pe baza liberei declarații a persoanelor recenzate. Pentru persoanele care au refuzat să declare aceste trei caracteristici, precum și pentru persoanele pentru care informațiile au fost colectate indirect din surse administrative, informația nu este

disponibilă pentru aceste trei caracteristici. Ca urmare, structurile prezentate în continuare pentru cele 3 caracteristici etno-culturale sunt calculate în funcție de numărul total de persoane care și-au declarat etnia, limba maternă și respectiv religia și nu în funcție de numărul total al populației rezidente.

Informația privind **etnia** a fost disponibilă pentru 398.175 persoane (din totalul celor 454.203 persoane care formează populația rezidentă a județului Neamț). S-au declarat români 391.640 persoane (98.36%). Populația de etnie romă înregistra o pondere de 1,45% (5.761 persoane care s-au declarat de etnie romă).

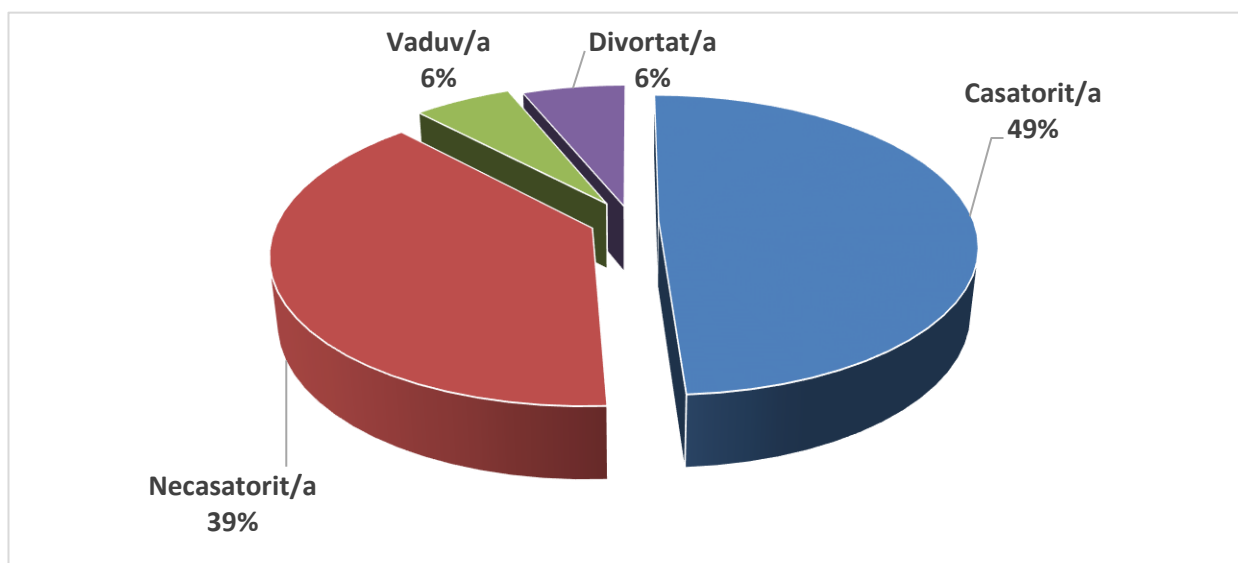
Potrivit liberei declarații a celor 397.886 persoane care au declarat **limba maternă**, pentru 99,2% limba română reprezintă prima limbă vorbită în mod obișnuit în familie în perioada copilăriei.

Structura confesională a fost declarată de 395.627 persoane din totalul populației rezidente a județului Neamț și arată că 86,6% dintre persoanele care au declarat religia sunt de religie ortodoxă și 11,1% de religie romano-catolică.

Structura populației rezidente pe stări civile

Din populația rezidentă a județului, 49,1% cuprinde persoane care au starea civilă legală de căsătorit(ă). Sunt căsătoriți 109.866 bărbați și 112.985 femei. Nu au fost niciodată căsătorite 38,8 % persoane, din care 52,7% bărbați și 47,3% femei.

Figura 4. Structura populației din județul Neamț după starea civilă, rezultate provizorii RPL2021



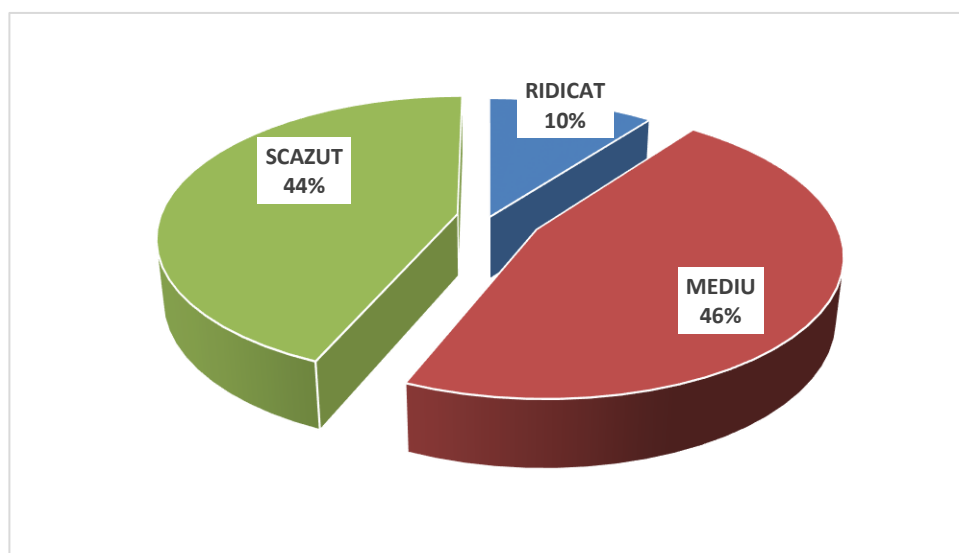
Persoanele văduve reprezintă 5,2% din totalul populației rezidente a județului, cu discrepanțe pe sexe: 81,82% din persoanele văduve sunt femei și 18,18% bărbați.

Structura după nivelul de instruire absolvit

Din totalul populației rezidente a județului 454.203, 46,1% au nivel mediu de educație (postliceal, liceal, profesional, învățământ complementar sau de ucenici), 43,6% nivel scăzut (preșcolar, primar, gimnazial sau fără școală absolvită) și 10,4% nivel superior.

Din punctul de vedere al ponderii populației rezidente cu **nivel superior de educație**, județul Neamț se situează pe locul **32** în ierarhia județelor.

Figura 5. Structura populației județului Neamț după nivelul de educație, rezultate provizorii RL2021



Ridicat - include persoane care au absolvit nivelul superior
Mediu - include persoane care au absolvit nivelul postliceal și de maiștri, liceal sau profesional de ucenici
Scăzut - include persoane care au absolvit nivelul gimnazial, primar, preșcolar și persoane fără școală absolvită

Structura populației după nivelul de educație absolvit diferă pe cele două sexe. Astfel, în cazul bărbaților, 9,4% au un nivel superior de educație, 49,3% un nivel mediu și 41,3% un nivel scăzut în timp ce, în cazul femeilor, 11,3% au un nivel superior de educație, 43% un nivel mediu și 45,7% un nivel scăzut.

Structura populației după statutul activității curente

Populația activă¹ a județului Neamț este de 174.734 persoane, fiind compusă din 155.661 persoane

¹ La RPL2021 metodologia de determinare a populației ocupate și a celei aflate în șomaj a fost revizuită pentru a răspunde cerințelor Biroului Internațional al Muncii trasate prin Rezoluția privind statistica muncii, a ocupării și a subutilizării forței de muncă - adoptată de cea de a 19-a Conferință Internațională a Statisticienilor Muncii (ICLS) - Octombrie 2013 (http://www.ilo.ch/wcmsp5/groups/public/---dgreports/---stat/documents/normativeinstrument/wcms_230304.pdf). Cea mai importantă modificare vizează excluderea din sfera ocupării a persoanelor care produc bunuri agricole destinate exclusiv sau majoritar auto-consumului care generează un impact sesizabil în special în sensul reducerii numărului populației ocupate și a celei active (precum și a ratelor de ocupare și activitate).

Din acest motiv rezultatele din RPL2021 **nu sunt comparabile** cu cele publicate la recensămintele anterioare.



ocupate și din 19.073 șomeri.

Populația inactivă cuprinde 279.469 persoane din care pensionarii și beneficiarii de ajutor social reprezintă două cincimi (41,5%), iar elevii și studenții aproape o treime (30,2%).

Din punctul de vedere al ponderii populației ocupate în populația rezidentă a județului, județul Neamț se situează pe locul 38 în ierarhia județelor.

Din punctul de vedere al ponderii populației șomere în populația rezidentă a județului, județul Neamț se situează pe locul 4 în ierarhia județelor.

*
* *

Anexa 2 cuprinde tabele cu principalii indicatori diseminați cu caracter provizoriu. Ultimul tabel prezintă populația rezidentă la nivel de municipiu, oraș, comună din județ.

Față de datele provizorii difuzate la finalul anului 2022, unele rezultate din prezentul comunicat de presă au suferit modificări.

Datele complete și finale vor fi făcute publice, etapizat, în perioada mai-decembrie 2023.

RPL2021 a fost al 13-lea recensământ din istorie și primul din România organizat integral în format digital. Întregul proces al colectării datelor s-a desfășurat cu asigurarea confidențialității și protecției depline a informațiilor.

Institutul Național de Statistică împreună cu structurile sale teritoriale mulțumesc populației României care a participat în număr foarte mare la procesul de recenzare. Această acțiune s-a desfășurat în condiții optime cu sprijinul Serviciului de Telecomunicații Speciale (STS) care a oferit suportul tehnic și operațional. Recensământul s-a bucurat și de sprijinul activ al Ministerului Afacerilor Interne (MAI) precum și de cel al primăriilor.

Pentru informații detaliate privind RPL2021, vă rugăm să consultați www.recensamantromania.ro



Precizări metodologice

RPL2021 s-a realizat în conformitate cu recomandările Conferinței Statisticienilor Europeni pentru runda 2020 a recensămintelor populației și locuințelor² și ale Regulamentului (CE) nr. 763/2008 al Parlamentului European și al Consiliului privind recensământul populației și locuințelor³. Prin regulamentele europene de implementare⁴, pentru runda 2021, a Regulamentului nr. 763/2008 s-au actualizat aspecte precum: anul de referință al recensământului, programul datelor și metadatelor statistice, specificațiile subiectelor, dezagregările subiectelor, formatul tehnic al transmiterii datelor, modalitățile de realizare și structura raportului de calitate.

Conform acestor recomandări, populația rezidentă a României include:

- persoanele de cetățenie română, străină sau fără cetățenie cu reședința obișnuită⁵ în România;
- persoanele cu cetățenie română care sunt membri ai personalului misiunilor diplomatice și oficiilor consulare ale României în străinătate, membrii forțelor armate naționale staționate în restul lumii, personalul național al bazelor științifice naționale stabilite în afara teritoriului geografic al țării, persoanele de cetățenie română care sunt membri ai echipajelor navelor de pescuit, altor nave, aeronave și platforme plutitoare operând parțial sau în întregime în afara teritoriului economic.

Conform definiției internaționale, nu s-au cuprins în populația rezidentă a țării:

- persoanele de cetățenie română, străină sau fără cetățenie cu domiciliul în România plecate în străinătate pentru o perioadă de cel puțin 12 luni sau cu intenția de a rămâne în străinătate o perioadă de cel puțin 12 luni: la lucru, în căutarea unui loc de muncă, la studii, în interes de afaceri etc. (persoane plecate pe perioadă îndelungată);
- persoanele de cetățenie străină sau fără cetățenie venite în România pentru o perioadă mai mică de 12 luni (persoane temporar prezente).

Nu au făcut obiectul recensământului și nu au fost înregistrate la recensământ următoarele categorii de populație: persoanele care nu dețin cetățenie română din cadrul reprezentanțelor diplomatice, consulare și comerciale sau al reprezentanțelor organizațiilor internaționale și nici membrii familiilor lor, personalul forțelor armate străine, personalul flotei comerciale navale și aeriene - cetățeni străini, care la momentul de referință al recensământului se află temporar pe teritoriul țării.

² https://www.unece.org/fileadmin/DAM/stats/publications/2015/ECECES41_EN.pdf

³ http://www.recensamantromania.ro/wp-content/uploads/2019/02/REGULAMENTUL-763_2008.pdf

⁴ Regulamentul de punere în aplicare (UE) 2017/543 al Comisiei din 22 martie 2017 de stabilire a normelor de aplicare a Regulamentului (CE) nr. 763/2008 al Parlamentului European și al Consiliului privind recensământul populației și al locuințelor, în ceea ce privește specificațiile tehnice ale tematicilor și ale defalcărilor lor;

Regulamentul (UE) 2017/712 al Comisiei din 20 aprilie 2017 de stabilire a anului de referință și a programului de date statistice și de metadate privind recensământul populației și al locuințelor prevăzut de Regulamentul (CE) nr. 763/2008 al Parlamentului European și al Consiliului;

Regulamentul de punere în aplicare (UE) 2017/881 al Comisiei din 23 mai 2017 de punere în aplicare a Regulamentului (CE) nr. 763/2008 al Parlamentului European și al Consiliului privind recensământul populației și al locuințelor în ceea ce privește modalitățile și structura rapoartelor de calitate precum și formatul tehnic pentru transmiterea datelor și de modificare a Regulamentului (UE) nr.1151/2010;

Regulamentul de punere în aplicare (UE) 2018/1799 al Comisiei din 21 noiembrie 2018 privind stabilirea unei acțiuni statistice directe temporare pentru diseminarea tematicilor selectate ale recensământului populației și al locuințelor din 2021, geocodate la nivel de griduri de 1 km²

⁵ Definită în conformitate cu prevederile din art. 2 lit. d) din [Regulamentul \(CE\) nr. 763/2008](#) al Parlamentului European și al Consiliului din 9 iulie 2008 privind recensământul populației și al locuințelor.



Institutul Național de Statistică
Unitatea Județeană Neamț de Implementare a
Recensământului Populației și Locuințelor 2021
www.recensamantromania.ro



RECENSĂMÂNTUL
POPULAȚIEI ȘI LOCUINȚELOR
om cu om, casă cu casă

Tel: 0233 / 213207
Fax: 0233 / 237890
Email: rpl2021nt@neamt.insse.ro

Au făcut obiectul recensământului, dar nu au putut fi înregistrate în chestionarele individuale următoarele categorii de persoane:

- persoane care au refuzat explicit sau tacit recenzarea, care nu au vrut să se auto-recenzeze și nici să primească vizita recenzorului (populație necontactată).

Procentajul persoanelor care nu s-au recenzat (fie prin autorecenzare, fie prin intermediul recenzorului) până la finalul zilei de 31 iulie 2022, ultima zi de recenzare, a fost de 4,8% din totalul populației rezidente de 19,05 milioane persoane.

După încheierea perioadei de colectare a datelor, conform art. 22 din O.U.G nr 19/2020, s-a realizat *„asigurarea completitudinii datelor individuale privind persoanele” pentru circa 1 milion de persoane.* Aceasta s-a realizat *„prin imputare prin metode statistice, din surse statistice și administrative, pentru acele unități statistice pentru care nu există un formular completat cu date, în conformitate cu metodologia prevăzută la art. 9 alin. (4).”* [Metodologia](#) de imputare statistică aplicată pentru recensământ a fost aprobată în iulie 2021, de către Comisia Centrală pentru Recensământul Populației și Locuințelor (CCRPL2021).